

V Ý R O Č N Í
Z P R Á V A
2 0 0 3



OBSAH

Základní údaje.....	1
Úvodní slovo předsedy představenstva	2
Orgány společnosti	3
Stav k 1. lednu 2003	
Stávající orgány společnosti před konáním valné hromady	
Organizační struktura společnosti.....	4
Historie a současnost společnosti	4
Orientace na zákazníka.....	5
Rozvoj investic.....	6
Struktura dopravy a dopravních prostředků.....	6
Schéma linek MHD DPmML, a.s. 2003	7
Finanční zpráva.....	8
Rozvaha	8
Výkaz zisku a ztráty.....	12
Přehled o peněžních tocích.....	14
Příloha k účetní závěrce za rok 2003.....	15
Zpráva o vztazích mezi propojenými osobami	21
Zpráva předsedy dozorčí rady.....	23
Výrok auditora	24

ZÁKLADNÍ ÚDAJE

Obchodní firma	DOPRAVNÍ PODNIK měst Mostu a Litvínova, a.s.
Sídlo	Most, tř. Budovatelů 1395/23
IČ	62 24 25 04
DIČ	206 - 62 24 25 04
Telefon	476 769 011
Fax	476 702 585
Právní forma	akciová společnost
Základní kapitál	418 517 000 Kč
Datum zápisu do Obchodního rejstříku	1. ledna 1995



ÚVODNÍ SLOVO PŘEDSEDY PŘEDSTAVENSTVA

Vážení akcionáři,

předkládáme Vám výroční zprávu za rok 2003 a tak jako v letech minulých i letos je nutno krátce zhodnotit uplynulé období.

Naše společnost, spolu s celou Českou republikou, žila zejména přípravou na vstup do Evropské unie v květnu 2004 a proto důsledně pokračovala v již nastartovaném trendu propojení hromadnou dopravou rozsáhlého území na obou stranách hranic mezi SRN a ČR. V březnu 2003 se stala pořadatelem Mezinárodní dopravní konference se zaměřením na koncepci regionální dopravy EURO-CESTY, které se zúčastnilo mnoho odborníků zabývajících se dopravní problematikou i široká politická reprezentace. A tak již dříve navázaná spolupráce s dopravními podniky v SRN úspěšně pokračovala. Další významné kroky ve výše uvedeném projektu byly učiněny v záměru plánování trati Most-Žatec. Společnost vyhrála výběrové řízení vyhlášené Ústeckým krajským úřadem na zajištění koordinační inženýrské činnosti a zpracování studie proveditelnosti v rámci Euroregionu Krušnohoří s cílem zajištění kvalitní dopravní obslužnosti tohoto území.

V roce 2003 byla zahájena nová podnikatelská aktivita a to provozování dopravy raněných, nemocných a rodiček. Její hospodaření skončilo kladným výsledkem hospodaření ve výši 527 tis. Kč, čímž přispěla také svým dílem ke snížení celkové ztráty společnosti. A dále společnost pokračovala v nastoupeném trendu přestavby vozového parku na nízkopodlažní vozidla a zakoupila šest nových nízkopodlažních autobusů MAN.

Jedním z významných mezníků roku 2003 se stalo rozhodnutí akcionářů, představenstva a vedení společnosti zavést systém řízení jakosti dle ČSN EN ISO 9001:2001. Náročná práce trvající téměř rok za spolupráce všech zaměstnanců byla korunována úspěchem. V měsíci únoru 2004 společnost úspěšně prošla certifikačním auditem všech svých zásadních procesů (MHD, nepravidelná doprava, externí technické služby – oprava a údržba vozidel apod., provozování autoškoly a doprava raněných, nemocných a rodiček) a byl jí udělen certifikát CQS a IQNet – tedy známky kvality uznávané ve více než 30 zemích celého světa. Získání tohoto „certifikátu“ poskytne našim zákazníkům i partnerům záruku, že hospodaříme racionálně, podle jasných pravidel, že dodáváme kvalitní služby a že jsme pro všechny důvěryhodným partnerem. Jsou-li takto poskytované služby a systém řízení prověřeny nezávislou stranou, zvyšuje to jistotu zákazníků nebo partnerů, že jejich kvalita bude standardní a stabilní. V neposlední řadě je důležité i to, že profesní certifikace je v Evropské unii nutností.

Hospodaření společnosti v tomto roce bylo poznamenáno stejně jako v letech minulých neposkytováním dotací na úhradu ztráty z provozování městské hromadné dopravy v plném rozsahu tak, jak byly schváleny představenstvem společnosti ve finančním plánu. Na základě těchto skutečností byl finanční plán upraven a ztráta z titulu nepřiznaných dotací měla činit 14 429 tis. Kč. K eliminaci ztráty byla přijata úsporná opatření v oblasti materiálových a osobních nákladů a byla zvýšena aktivita v získávání externích zakázek a společnost ukončila rok s výsledkem hospodaření jen ve výši – 4 924 tis. Kč. Z tohoto pohledu lze hodnotit hospodaření za rok 2003 jako úspěšné.

Most 4. března 2004




Mgr. Oldřich Vojíš
předseda představenstva

ke dni 1. ledna 2003

Stávající orgány společnosti
před konáním valné hromady

Valná hromada

Představenstvo

předseda představenstva

Mgr. Oldřich Vojíř

místopředseda

Ing. Milan Dundr

místopředseda

MUDr. Petr Myšák

člen

Ing. Karel Strakoš

člen

Ing. Jiří Krbec

člen

Libuše Švendová

člen

Ing. Jiří Šulc

předseda představenstva

Mgr. Oldřich Vojíř

místopředseda

Ing. Milan Dundr

místopředseda

MUDr. Petr Myšák

člen

Tomáš Ratiborský

člen

Mgr. Kateřina Hojdarová

člen

Lenka Bártlová

člen

Eva Vršecká

Dozorčí rada

předseda dozorčí rady

JUDr. Ján Vagaši

místopředseda

Jiří Dvořák

člen

Hana Jánská

předseda dozorčí rady

JUDr. Ján Vagaši

člen

Ing. Jiří Dvořák

člen

Luděk Šíma

Vedení akciové společnosti

ředitel akciové společnosti

Ing. Milan Dundr

technický náměstek

Karel Beneš

dopravní náměstek

Petr Hnát

ekonomický náměstek

Jiří Dvořák

vedoucí personálního úseku

Jana Langová

ředitel akciové společnosti

Ing. Milan Dundr

technický ředitel

Karel Beneš

dopravní ředitel

Petr Hnát

ekonomicko-obchodní ředitel

Ing. Jiří Dvořák

personální ředitelka

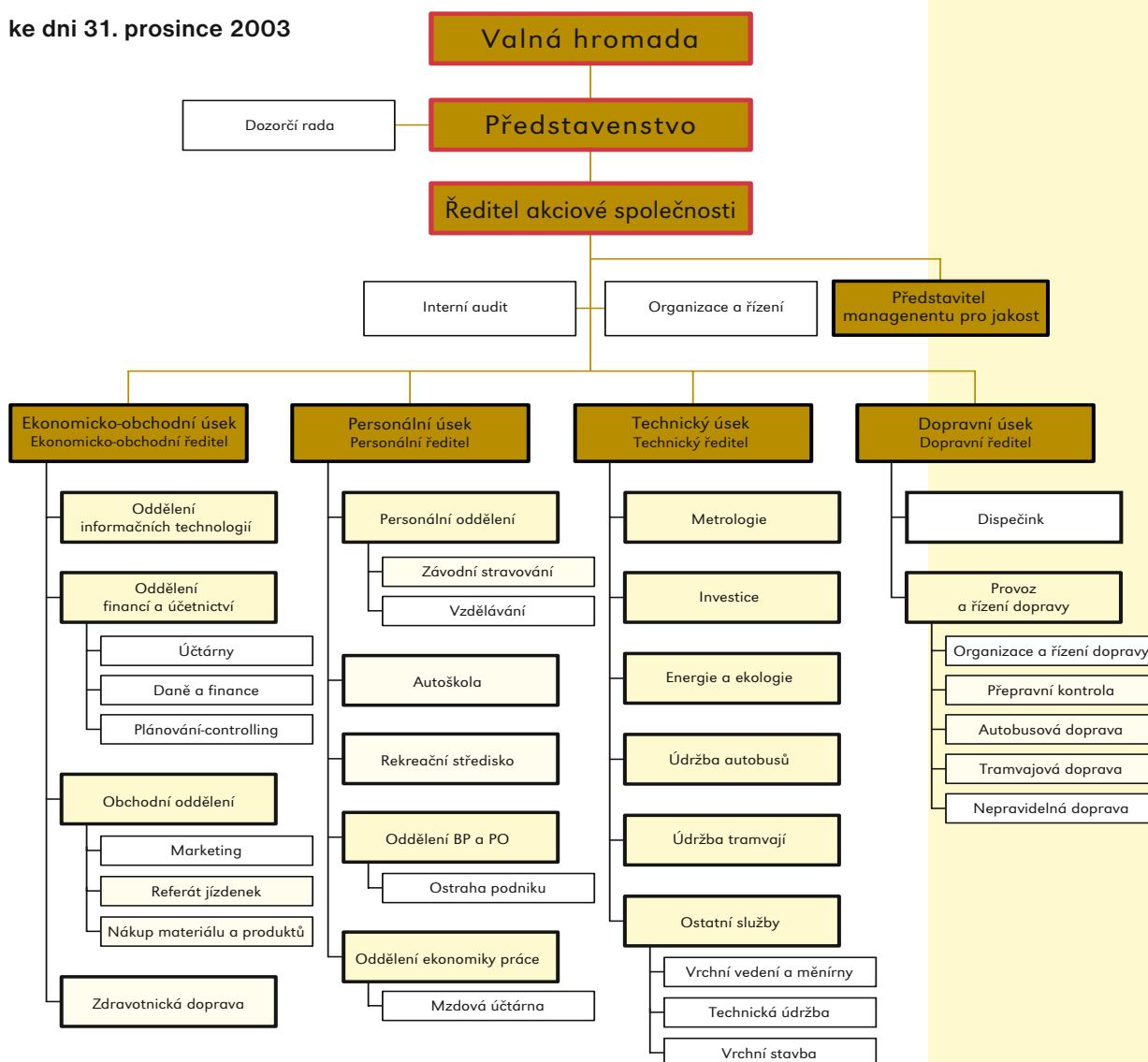
Jana Langová

V průběhu roku došlo ke změnám v představenstvu akciové společnosti a dozorčí radě. Rovněž byly změněny názvy funkcí vrcholového vedení společnosti v souvislosti se změnou organizační struktury společnosti ke dni 1. listopadu 2003.



ORGANIZAČNÍ STRUKTURA SPOLEČNOSTI

ke dni 31. prosince 2003



HISTORIE A SOUČASNOST SPOLEČNOSTI

Historie městské dopravy na Mostecku má již více jak stoletou tradici. V roce 1901 byla jako pátá v severních Čechách dána do provozu úzkorozchodná pouliční dráha z Mostu do Janova. Od roku 1903 byla trať využívána také pro přepravu nákladů. Po téměř třicetiletém provozu elektrické dráhy zahájila „Mostecká pouliční dráha a elektrárenská společnost“ dopravu autobusy. V souvislosti s potřebou přepravy velkého množství zaměstnanců do CHZ v Záluží byla v roce 1946 realizována myšlenka zřízení trolejbusové trati spojující Most – Litvínov – Záluží. V padesátých letech se začalo s výstavbou elektrické rychlodráhy a provoz trolejbusů i úzkorozchodné pouliční dráhy byl ukončen. V souvislosti s rozšiřováním těžební činnosti se měnily i trasy tratí a byla výrazně rozšiřována autobusová síť. V zájmu zlepšení životního prostředí v našem regionu se počátkem devadesátých let začalo s přestavbou autobusů na propan-butan a rekonstrukcemi tramvají na energeticky úspornější systém.

K 1. 1. 1995 byla Fondem národního majetku ČR založena akciová společnost DOPRAVNÍ PODNIK měst Mostu a Litvínova, jako nástupce státního podniku, která zajišťuje dopravní obslužnost měst Mostu, Litvínova, Meziboří, Lomu, Oseka a obcí Horní Jiřetín, Korozluky a Obrnice.

V roce 2001 oslavila společnost sté výročí provozování MHD na Mostecku a vstoupila do třetího tisíciletí s novými úkoly. Do plně ekologického vozového parku začala zařazovat další fenomén moderní dopravy, a to nízkopodlažní vozidla. Ve svých úvahách o budoucím rozvoji se firma začala připravovat na vstup do EU a zahájila spolupráci s německými dopravními podniky z Euroregionu Krušnohoří. Účelem spolupráce je nalezení optimálního řešení dopravní obslužnosti celého regionu. V březnu 2003 pořádal DPmML, a.s. Mezinárodní dopravní konferenci, na které byl poprvé veřejně představen projekt EURO-CESTY. Cílem projektu je vytvoření účinného veřejného dopravního systému, jehož základem a páteří by měly být železniční linkové spoje zajišťované moderními lehkými kolejovými vozidly (systém TramTrain). Na tyto železniční spoje by měly cíleně navazovat autobusové linky a společně vytvořit jednotný systém veřejné přeshraniční a příhraniční dopravy, který se stane nedílnou součástí připravovaného integrovaného dopravního systému Ústeckého kraje. První etapou projektu je zajištění dopravní obslužnosti připravované průmyslové zóny Triangle v prostoru letiště Žatec a propojení průmyslové zóny Joseph s městy Mostem a Litvínovem s připojením měst Louny, Žatec, Postoloprty. Dopravní podnik se stal na základě výsledku výběrového řízení koordinátorem projektu, na který byla již zpracována předběžná studie proveditelnosti. Za účelem udržení konkurenceschopnosti na trhu veřejné dopravy osob se firma rozhodla vstoupit do certifikačního procesu dle norem ČSN EN ISO 9001:2001. Od května 2003 mapovala své procesy, upravovala řídicí dokumentaci. V únoru 2004 byla společnost úspěšně certifikována.

ORIENTACE NA ZÁKAZNÍKA

Pro udržení stávajících a získání nových zákazníků je klíčovým prvkem vhodně směřovaná komunikace. Ta se v roce 2003 zaměřila na několik oblastí. První oblastí je informovanost cestujících o změnách v provozu MHD, o tarifu, jízdních řádech či linkovém vedení. Pro tyto účely byla pravidelně aktualizována internetová prezentace, byly vydávány informační letáky a zdarma distribuovány propagační materiály. Velkou oblibu si získaly kapesní jízdní řády nízkopodlažních vozidel či pozvánka na výlety dosažitelné MHD. Již tradiční Zpravodaj byl vydán v lednu a v listopadu, kdy pro informaci o změně tarifu byly navíc vytištěny informační materiály pro jednotlivé cílové skupiny našich zákazníků.

Dalším okruhem jsou informace o službách, které jsou poskytovány externím zákazníkům, a k nimž patří:

- ▶ Provozování dopravy raněných, nemocných a rodiček
- ▶ Opravy a údržba tramvají
- ▶ Opravy a údržba autobusů, nákladních a dodávkových vozidel
- ▶ Autoservis osobních automobilů
- ▶ Univerzální ekologická myčka tramvají, autobusů a nákladních vozidel
- ▶ Nákladní doprava
- ▶ Zájezdová doprava
- ▶ Autoškola
- ▶ Pronájem speciálních mechanismů
- ▶ Řemeslnické práce
- ▶ Reklamní servis – reklama na dopravních prostředcích a zařízeních, výroba reklamy
- ▶ Rekreační a hostinské služby v RS Kožlany
- ▶ Vyvažování obědů

Informace se objevovaly na internetu, ve Zpravodaji a prezentačních materiálech společnosti, ale i v lokálních médiích, se kterými jsou uzavřeny reciproční smlouvy v oblasti reklamy.

Pro získání zpětné vazby od našich zákazníků jsme v průběhu roku prováděli dopravní průzkumy, z nichž jeden byl zaměřen na vnímání kvality služby. Ze získaných statistických údajů bylo zjištěno, že pravidelně využívá městskou hromadnou dopravu 66,37 %, 2–3 x týdně 12,51 % a příležitostně 21,12 % cestujících; jednotlivé jízdenky si kupuje 39,04 % cestujících, časové jízdenky 60,96 % cestujících. Pro hodnocení spokojenosti cestujících bylo použito školní klasifikace známkami 1, 2, 3, 4, 5. Spokojenost cestujících, tj. známky 1,2 uvedlo v případě jízdních řádů 88,2 % cestujících. Téměř 88 % cestujících bylo spokojeno s jednáním a vystupováním provozních zaměstnanců – řidičů. V 93 % vyjádřili cestující spokojenost s čistotou vozidel a kulturou cestování.

V roce 2003 byla v souvislosti se zaváděním systému managementu jakosti učiněna opatření pro systematickou práci se zákazníky. K 1. listopadu 2003 vznikl útvar marketingu, který zpracoval rozpočet a plán marketingu pro následující rok, a k 1. prosinci 2003 byla jmenována tisková mluvčí společnosti. Jejím úkolem je pravidelná informovanost médií o plánovaných i aktuálních událostech ve společnosti.

Hlavní investiční akcí v roce 2003 byl nákup 6 ks nízkopodlažních autobusů MAN NL 243, a to ve dvou etapách (3 vozidla – březen, další 3 vozidla – říjen roku 2003). Tímto nákupem byla nastartována další etapa rozšiřování a zkvalitňování dopravy s důrazem na zpřístupnění pro tělesně postižené a méně mobilní občany, ale také daleko jednodušším přístupem do vozidel např. pro rodiče s kočárky. Autobusy navazují na již provozované nízkopodlažní tramvaje a tvoří s nimi dopravní síť obsluhovanou nízkopodlažními vozidly. Jedná se o autobusy velice šetrné k životnímu prostředí. Splňují normu EEV, která je přísnější než dosud navrhovaná norma EURO 5. Rozpočtové náklady činily 50 081 tis. Kč. Při nákupu byla čerpána státní dotace od Ministerstva dopravy ČR ve výši 10 000 tis. Kč a dále příspěvky měst Mostu a Litvínova v celkové výši 700 tis. Kč. Pro potřeby údržby nízkopodlažních autobusů bylo zakoupeno diagnostické zařízení a zároveň byli proškoleni zaměstnanci na jejich opravy a údržbu.

V oblasti staveb bylo hlavní akcí v roce 2003 zahájení první etapy rekonstrukce stávající lakovny. V objektu lakovny byla provedena příprava na vestavbu přejezdni lakovací kabiny v sendvičovém provedení a demontována stará strojovna. Rovněž byla provedena příprava pro montáž nové vzduchotechniky s kvalitní filtrací splňující přísné evropské normy. Na začátku roku 2004 bude provedena montáž kabiny, vzduchotechniky a úprava dvou připraven vozidel v jednu celkovou, která bude umožňovat posun vozidel po etapách až do stříkací kabiny s doplněním o pohyblivé plošiny a vysavače s bruskami. Stříkací kabina je rozdělena na dvě sekce s oddělenými posuvnými vraty a doplněna bočními ovládanými plošinami.

Dále se v oblasti stavebních akcí podařilo zahájit plánovanou demolicí bývalé kotelny v Litvínově. Demolice bude dokončena v roce 2004 terénními úpravami a opravou spoje s přilehlou budovou výměňkové stanice. V následujícím roce 2004 bude investiční nákup zaměřen na již zmiňovanou lakovnu, a to především na druhou etapu její rekonstrukce. Ukončení se předpokládá v dubnu 2004. Pro obnovu vozového parku je plánován nákup dvou nízkopodlažních autobusů MAN, aby se pokračovalo v nastaveném trendu dostupnosti přepravy MHD pro všechny občany. Z oblasti strojů se také předpokládá zakoupení nové montážní plošiny s kolejovým adaptérem, který je určen k údržbě trolejového vedení na úsecích přístupných pouze pojezdem po kolejích.

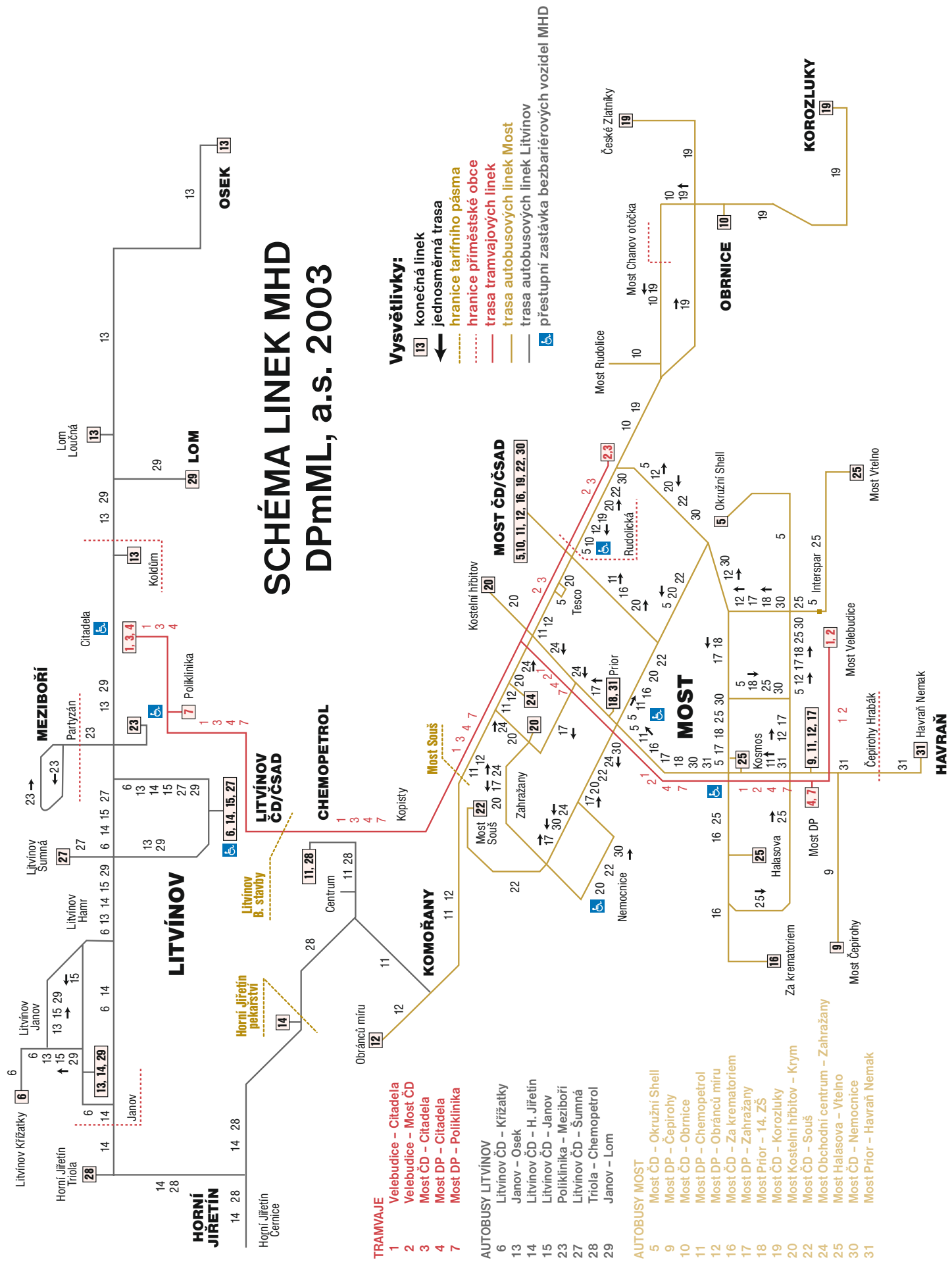
STRUKTURA DOPRAVY A DOPRAVNÍCH PROSTŘEDKŮ

MHD byla zajišťována v roce 2003 v trasách a linkovém uspořádání podle „Ročního projektu dopravy 2003“ pro osm měst a obcí. Jedná se o města Most, Litvínov, Meziboří, Lom, Osek a obce Horní Jiřetín, Korozluky a Obrnice. Doprava byla zajišťována autobusovým provozem na 22 linkách, což představuje 66 % objemu MHD a tramvajových 5 linkách, což představuje 34 % objemu MHD.

Vozový park tvoří:	Počet:
autobusy městské KAROSA B 731	61
autobusy městské KAROSA B 741	7
autobusy městské KAROSA B 732	1
autobusy městské KAROSA B 931	17
autobusy MAN NL 243	6
autobusy zájezdové KAROSA LC 736	2
autobus zájezdový SCANIA	1
tramvaje T3	67
tramvaj LTM 10.08 ASTRA	2

Všechny městské autobusy jsou plně plynofikované, v provozovně Most je 53 autobusů a v provozovně Litvínov 39 autobusů. V roce 2003 byl z provozu vyřazen a odprodán poslední městský autobus na naftový pohon ev. č. 101 a v tramvajovém provozu byly vyřazeny tramvaje typu T3 ev. č. 208 a 219.

SCHÉMA LINEK MHD DPmML, a.s. 2003



Vysvětlivky:

- 13 konečná linka
- ← jednosměrná trasa
- hranice tarifního pásma
- hranice příměstské obce
- trasa tramvajových linek
- trasa autobusových linek
- trasa autobusových linek Litvínov
- ♿ přístupní zastávka bezbariérových vozidel MHD

TRAMVAJE

- 1 Velebudice – Citadela
- 2 Velebudice – Most ČD
- 3 Most ČD – Citadela
- 4 Most DP – Citadela
- 7 Most DP – Poliklinika

AUTOBUSY LITVÍNŮV

- 6 Litvínov ČD – Křížatky
- 13 Janov – Osek
- 14 Litvínov ČD – H. Jiřetín
- 15 Litvínov ČD – Janov
- 23 Poliklinika – Meziboří
- 27 Litvínov ČD – Šumná
- 28 Triola – Chemopetrol
- 29 Janov – Lom

AUTOBUSY MOST

- 5 Most ČD – Okružní Shell
- 9 Most DP – Čepirohy
- 10 Most ČD – Obrnice
- 11 Most DP – Chemopetrol
- 12 Most DP – Obranců míru
- 16 Most ČD – Za krematoriumem
- 17 Most DP – Zahražany
- 18 Most Prior – 14. ZŠ
- 19 Most ČD – Korozluky
- 20 Most Kostelní hřbitov – Krym
- 22 Most ČD – Souš
- 24 Most Obchodní centrum – Zahražany
- 25 Most Halasova – Vtelnio
- 30 Most ČD – Nemocnice
- 31 Most Prior – Havraň Nemak

Rozvaha (v tis. Kč)

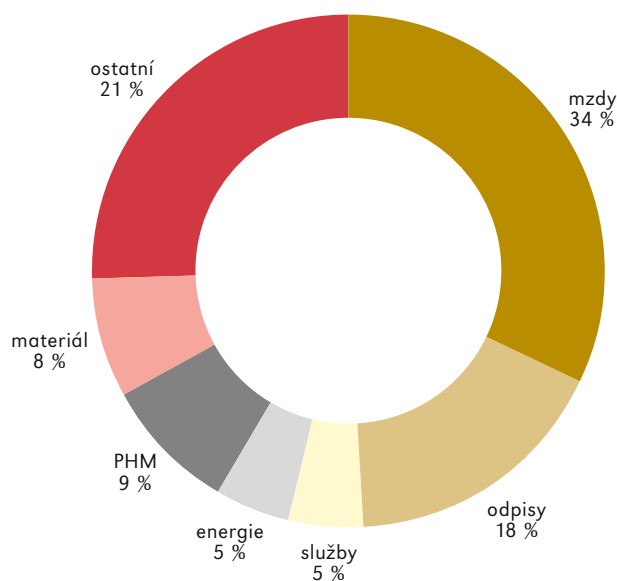
Označ. a	AKTIVA b	Číslo řádku c	Běžné účetní období			Minulé úč. období
			Brutto 1	Korekce 2	Netto 3	Netto 4
	AKTIVA CELKEM (ř. 02 + 03 + 31 + 62) = ř. 66	001	1 082 886	590 107	492 779	501 957
A.	Pohledávky za upsaný základní kapitál	002				
B.	Dlouhodobý majetek (ř. 04 + 13 + 23)	003	1 022 114	569 904	452 210	457 356
B. I.	Dlouhodobý nehmotný majetek (ř. 05 až 12)	004	8 040	6 003	2 037	2 675
B. I. 1.	Zřizovací výdaje	005	351	351		
	2. Nehmotné výsledky výzkumu a vývoje	006				
	3. Software	007	3 685	3 046	639	848
	4. Ocenitelná práva	008	3 604	2 606	998	1 627
	5. Goodwill (+/-)	009				
	6. Jiný dlouhodobý nehmotný majetek	010	400		400	
	7. Nedokončený dlouhodobý nehmotný majetek	011				200
	8. Poskytnuté zálohy na dlouhodobý nehmotný majetek	012				
B. II.	Dlouhodobý hmotný majetek (ř. 14 až 22)	013	1 014 074	563 901	450 173	454 681
B. II. 1.	Pozemky	014	1 141		1 141	1 135
	2. Stavby	015	444 440	211 088	233 352	231 026
	3. Samostatné movité věci a soubory movitých věcí	016	559 792	352 813	206 979	204 048
	4. Pěstitelské celky trvalých porostů	017				
	5. Základní stádo a tažná zvířata	018				
	6. Jiný dlouhodobý hmotný majetek	019				
	7. Nedokončený dlouhodobý hmotný majetek	020	1 750		1 750	14 406
	8. Poskytnuté zálohy na dlouhodobý hmotný majetek	021	6 951		6 951	4 066
	9. Oceňovací rozdíl k nabytému majetku (+/-)	022				
B. III.	Dlouhodobý finanční majetek (ř. 24 až 30)	023				
B. III. 1.	Podíly v ovládaných a řízených osobách	024				
	2. Podíly v účetních jednotkách pod podstatným vlivem	025				
	3. Ostatní dlouhodobé cenné papíry a podíly	026				
	4. Půjčky a úvěry ovládaným a řízeným osobám a účetním jednotkám pod podstatným vlivem	027				
	5. Jiný dlouhodobý finanční majetek	028				
	6. Pořizovaný dlouhodobý finanční majetek	029				
	7. Poskytnuté zálohy na dlouhodobý finanční majetek	030				

Označ. a	AKTIVA b	Číslo řádku c	Běžné účetní období			Minulé úč. období
			Brutto 1	Korekce 2	Netto 3	Netto 4
C.	Oběžná aktiva (ř. 32 + 39 + 47 + 57)	031	58 897	20 203	38 694	43 064
C. I.	Zásoby (ř. 33 až 38)	032	14 319		14 319	14 658
C. I. 1.	Materiál	033	14 279		14 279	14 617
	2. Nedokončená výroba a polotovary	034	34		34	23
	3. Výrobky	035				
	4. Zvířata	036				
	5. Zboží	037	6		6	18
	6. Poskytnuté zálohy na zásoby	038				
C. II.	Dlouhodobé pohledávky (ř. 40 až 46)	039				
C. II. 1.	Pohledávky z obchodních vztahů	040				
	2. Pohledávky za ovládanými a řízenými osobami	041				
	3. Pohledávky za účetními jednotkami pod podstatným vlivem	042				
	4. Pohledávky za společníky, členy družstva a za účastníky sdružení	043				
	5. Dohadné účty aktivní	044				
	6. Jiné pohledávky	045				
	7. Odložená daňová pohledávka	046				
C. III.	Krátkodobé pohledávky (ř. 48 až 56)	047	32 517	20 203	12 314	13 530
C. III. 1.	Pohledávky z obchodních vztahů	048	22 549	18 179	4 370	3 907
	2. Pohledávky za ovládanými a řízenými osobami	049				
	3. Pohledávky za účetními jednotkami pod podstatným vlivem	050				
	4. Pohledávky za společníky, členy družstva a za účastníky sdružení	051				
	5. Sociální zabezpečení a zdravotní pojištění	052				
	6. Stát – daňové pohledávky	053	7 100		7 100	8 935
	7. Ostatní poskytnuté zálohy	054	579		579	434
	8. Dohadné účty aktivní	055	217		217	161
	9. Jiné pohledávky	056	2 072	2 024	48	93
C. IV.	Krátkodobý finanční majetek (ř. 58 až 61)	057	12 061		12 061	14 876
C. IV. 1.	Peníze	058	129		129	227
	2. Účty v bankách	059	1 432		1 432	4 162
	3. Krátkodobé cenné papíry a podíly	060	10 500		10 500	10 487
	4. Pořizovaný krátkodobý finanční majetek	061				
D. I.	Časové rozlišení (ř. 63 až 65)	062	1 875		1 875	1 537
D. I. 1.	Náklady příštích období	063	143		143	116
	2. Komplexní náklady příštích období	064				
	3. Příjmy příštích období	065	1 732		1 732	1 421

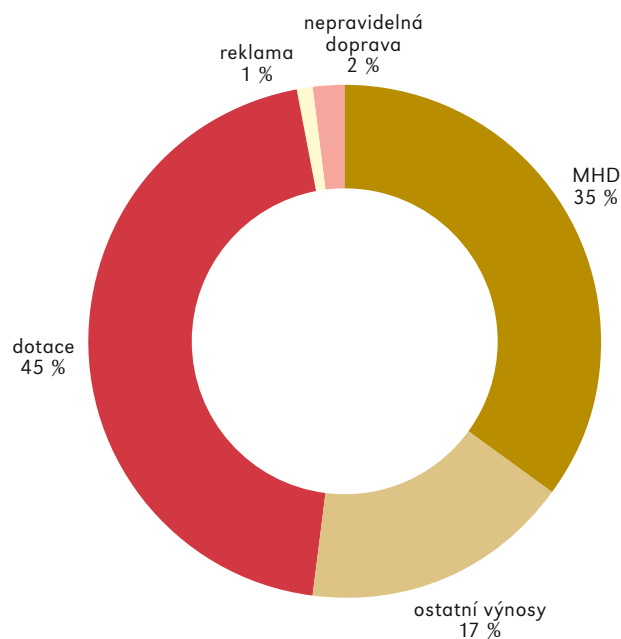
Označení a	PASIVA b	Číslo řádku c	Stav v běžném účetním období	Stav v minulém účetním období
			5	6
	PASIVA CELKEM (ř. 67 + 84 + 117) = ř. 001	066	492 779	501 957
A.	Vlastní kapitál (ř. 68 + 72 + 77 + 80 + 83)	067	445 381	450 793
A. I.	Základní kapitál (ř. 69 až 71)	068	418 517	418 517
A. I. 1.	Základní kapitál	069	418 517	418 517
	2. Vlastní akcie a vlastní obchodní podíly (-)	070		
	3. Změny základního kapitálu (+/-)	071		
A. II.	Kapitálové fondy (ř. 73 až 76)	072	31 088	124 107
A. II. 1.	Emisní ážio	073	1	1
	2. Ostatní kapitálové fondy	074	31 087	123 619
	3. Oceňovací rozdíly z přecenění majetku a závazků (+/-)	075		487
	4. Oceňovací rozdíly z přecenění při přeměnách (+/-)	076		
A. III.	Rezervní fondy, nedělitelný fond a ostatní fondy ze zisku (ř. 78 + 79)	077	700	700
A. III. 1.	Zákonný rezervní fond / Nedělitelný fond	078	700	700
	2. Statutární a ostatní fondy	079		
A. IV.	Výsledek hospodaření minulých let (ř. 81 + 82)	080		-82 941
A. IV. 1.	Nerozdělený zisk minulých let	081		
	2. Neuhrazená ztráta minulých let (-)	082		-82 941
A. V.	Výsledek hospodaření běžného účetního období (ř. 01 - 68 - 72 - 77 - 80 - 84 - 117) = ř. 60 výkazu zisku a ztráty v plném rozsahu	083	-4 924	-9 590
B.	Cizí zdroje (ř. 85 + 90 + 101 + 113)	084	45 687	50 257
B. I.	Rezervy (ř. 86 až 89)	085	2 876	2 876
B. I. 1.	Rezervy podle zvláštních právních předpisů	086		
	2. Rezerva na důchody a podobné závazky	087		
	3. Rezerva na daň z příjmů	088		
	4. Ostatní rezervy	089	2 876	2 876
B. II.	Dlouhodobé závazky (ř. 91 až 100)	090	27 834	31 099
B. II. 1.	Závazky z obchodních vztahů	091		
	2. Závazky k ovládaným a řízeným osobám	092		
	3. Závazky k účetním jednotkám pod podstatným vlivem	093		
	4. Závazky ke společníkům, členům družstva a k účastníkům sdružení	094		
	5. Dlouhodobé přijaté zálohy	095		
	6. Vydané dluhopisy	096		
	7. Dlouhodobé směnky k úhradě	097		
	8. Dohadné účty pasivní	098		
	9. Jiné závazky	099		
	10. Odložený daňový závazek	100	27 834	31 099

Označení a	PASIVA b	Číslo řádku c	Stav v běžném účetním období	Stav v minulém účetním období
			5	6
B. III.	Krátkodobé závazky (ř. 102 až 112)	101	14 977	16 282
B. III. 1.	Závazky z obchodních vztahů	102	2 517	4 221
	2. Závazky k ovládaným a řízeným osobám	103		
	3. Závazky k účetním jednotkám pod podstatným vlivem	104		
	4. Závazky ke společníkům, členům družstva a k účastníkům sdružení	105		
	5. Závazky k zaměstnancům	106	7 351	6 976
	6. Závazky ze sociálního zabezpečení a zdravotního pojištění	107	3 839	3 857
	7. Stát - daňové závazky a dotace	108	1 067	859
	8. Krátkodobé přijaté zálohy	109	20	36
	9. Vydané dluhopisy	110		
	10. Dohadné účty pasivní	111	178	328
	11. Jiné závazky	112	5	5
B. IV.	Bankovní úvěry a výpomoci (ř. 114 až 116)	113		
B. IV. 1.	Bankovní úvěry dlouhodobé	114		
	2. Krátkodobé bankovní úvěry	115		
	3. Krátkodobé finanční výpomoci	116		
C. I.	Časové rozlišení (ř. 118 + 119)	117	1 711	907
C. I. 1.	Výdaje příštích období	118	644	470
	2. Výnosy příštích období	119	1 067	437

Grafická skladba nákladů



Grafická skladba výnosů



Výkaz zisku a ztráty (v tis. Kč)

Označení a	TEXT b	Číslo řádku c	Skutečnost v účetním období	
			běžném 1	minulém 2
I.	Tržby za prodej zboží	01	15	18
A.	Náklady vynaložené na prodané zboží	02	11	20
+	Obchodní marže (ř. 01 - 02)	03	4	-2
II.	Výkony (ř. 05 až 07)	04	144 626	144 701
II. 1.	Tržby za prodej vlastních výrobků a služeb	05	142 985	143 351
2.	Změna stavu zásob vlastní činnosti	06	11	-616
3.	Aktivace	07	1 630	1 966
B.	Výkonová spotřeba (ř. 09 + 10)	08	81 580	88 525
B. 1.	Spotřeba materiálu a energie	09	67 352	71 675
B. 2.	Služby	10	14 228	16 850
+	Přidaná hodnota (ř. 03 + 04 - 08)	11	63 050	56 174
C.	Osobní náklady (ř. 13 až 16)	12	143 848	137 765
C. 1.	Mzdové náklady	13	103 822	98 896
C. 2.	Odměny členům orgánů společnosti a družstva	14	1 368	1 318
C. 3.	Náklady na sociální zabezpečení a zdravotní pojištění	15	36 311	34 571
C. 4.	Sociální náklady	16	2 347	2 980
D.	Daně a poplatky	17	5 508	5 847
E.	Odpisy dlouhodobého nehmotného a hmotného majetku	18	53 212	52 984
III.	Tržby z prodeje dlouhodobého majetku a materiálu (ř. 20 + 21)	19	1 273	1 041
III. 1.	Tržby z prodeje dlouhodobého majetku	20	242	45
III. 2.	Tržby z prodeje materiálu	21	1 031	996
F.	Zůstatková cena prodaného dlouhodobého majetku a materiálu (ř. 23 + 24)	22	402	598
F. 1.	Zůstatková cena prodaného dlouhodobého majetku	23		
F. 2.	Prodaný materiál	24	402	598
G.	Změna stavu rezerv a opravných položek v provozní oblasti a komplexních nákladů příštích období (+/-)	25	5 416	5 036
IV.	Ostatní provozní výnosy	26	141 352	138 909
H.	Ostatní provozní náklady	27	5 551	840
V.	Převod provozních výnosů	28		
I.	Převod provozních nákladů	29		
*	Provozní výsledek hospodaření [ř. 11 - 12 - 17 - 18 + 19 - 22 - (+/-25) + 26 - 27+ (-28) - (-29)]	30	-8 262	-6 946

Označení a	TEXT b	Číslo řádku c	Skutečnost v účetním období	
			běžném 1	minulém 2
VI.	Tržby z prodeje cenných papírů a podílů	31	10 483	
J.	Prodané cenné papíry a podíly	32	10 000	
VII.	Výnosy z dlouhodobého finančního majetku (ř. 34 až 36)	33		
VII. 1.	Výnosy z podílů v ovládaných a řízených osobách a v účetních jednotkách pod podstatným vlivem	34		
VII. 2.	Výnosy z ostatních dlouhodobých cenných papírů a podílů	35		
VII. 3.	Výnosy z ostatního dlouhodobého finančního majetku	36		
VIII.	Výnosy z krátkodobého finančního majetku	37	208	263
K.	Náklady z finančního majetku	38		
IX.	Výnosy z přecenění cenných papírů a derivátů	39		
L.	Náklady z přecenění cenných papírů a derivátů	40		
M.	Změna stavu rezerv a opravných položek ve finanční oblasti (+/-)	41		
X.	Výnosové úroky	42	56	196
N.	Nákladové úroky	43	4	2
XI.	Ostatní finanční výnosy	44	108	22
O.	Ostatní finanční náklady	45	779	3 914
XII.	Převod finančních výnosů	46		
P.	Převod finančních nákladů	47		
*	Finanční výsledek hospodaření [ř. 31 - 32 + 33 + 37 - 38 + 39 - 40 + (+/-)41 + 42 - 43 + 44 - 45 + (-46) - (-47)]	48	72	-3 435
Q.	Daň z příjmů za běžnou činnost (ř. 50 + 51)	49	-3 266	-791
Q. 1.	- splatná	50		
Q. 2.	- odložená	51	-3 266	-791
**	Výsledek hospodaření za běžnou činnost (ř. 30 + 48 - 49)	52	-4 924	-9 590
XIII.	Mimořádné výnosy	53		
R.	Mimořádné náklady	54		
S.	Daň z příjmů z mimořádné činnosti (ř. 56 + 57)	55		
S. 1.	- splatná	56		
S. 2.	- odložená	57		
*	Mimořádný výsledek hospodaření (ř. 53 - 54 - 55)	58		
W.	Převod podílu na výsledku hospodaření společníkům (+/-)	59		
***	Výsledek hospodaření za účetní období (+/-) (ř. 52 + 58 - 59)	60	-4 924	-9 590

PŘEHLED O PENĚŽNÍCH TOCÍCH (CASH FLOW)

k 31. 12. 2003 (v celých tisících Kč)

znač.	TEXT	běžné účetní období
P.	Stav peněžních prostředků a peněžních ekvivalentů na začátku účet. období	14 876
Peněžní toky z hlavní výdělečné činnosti (provozní činnost)		
Z.	Účetní zisk nebo ztráta z běžné činnosti před zdaněním	-8 190
A.1.	Úpravy o nepeněžní operace (A.1.1. až A.1.6.)	57 712
A.1.1.	Odpisy stálých aktiv s výjimkou zůstatkové ceny prodaných stálých aktiv, a dále umořování opravné položky k nabytému majetku	53 212
A.1.2.	Změna stavu opravných položek, rezerv	5 416
A.1.3.	Zisk (ztráta) z prodeje stálých aktiv	-242
A.1.4.	Výnosy z dividend a podílů na zisku	
A.1.5.	Vyúčtované náklad. úroky s výjimkou kapitalizovaných úroků, a vyúčtované výnos. úroky	-260
A.1.6.	Případné úpravy a ostatní nepeněžní operace	-414
A.*	Čistý peněžní tok z provozní činnosti před zdaněním, změnami pracovního kapitálu a mimořádnými položkami (Z. + A.1.)	49 522
A.2.	Změna stavu nepeněžních složek pracovního kapitálu (A.2.1. až A.2.4.)	-4 941
A.2.1.	Změna stavu pohledávek z provozní činnosti, aktivních účtů časového rozlišení a dohadných účtů aktivních	-4 523
A.2.2.	Změna stavu krátkodobých závazků z provozní činnosti, pasivních účtů časového rozlišení a dohadných účtů pasivních	-756
A.2.3.	Změna stavu zásob	338
A.2.4.	Změna stavu krátkodobého finančního majetku nespádajícího do peněžních prostředků a ekvivalentů	0
A.**	Čistý peněžní tok z prov. činnosti před zdaněním a mimořádnými položkami (A.* + A.2.)	44 581
A.3.	Vyplacené úroky s výjimkou kapitalizovaných úroků	-4
A.4.	Přijaté úroky	264
A.5.	Zaplacená daň z příjmů za běžnou činnost a za doměrky daně za minulá období	-39
A.6.	Příjmy a výdaje spojené s mimořádnými účetními případy, které tvoří mimořádný výsledek hospodaření včetně uhrazené splatné daně z příjmů z mimořádné činnosti	
A.7.	Přijaté dividendy a podíly na zisku	
A.***	Čistý peněžní tok z provozní činnosti (A.** + A.3. + A.4. + A.5. + A.6. + A.7.)	44 802
Peněžní toky z investiční činnosti		
B.1.	Výdaje spojené s nabytím stálých aktiv	-47 859
B.2.	Příjmy z prodeje stálých aktiv	242
B.3.	Půjčky a úvěry spřízněným osobám	0
B.***	Čistý peněžní tok vztahující se k investiční činnosti (B.1. až B.3.)	-47 617
Peněžní toky z finanční činnosti		
C.1.	Dopady změn dlouhodobých, popř. krátkodobých závazků	0
C.2.	Dopady změn vlastního kapitálu na peněžní prostředky a peněžní ekvivalenty (C.2.1. až C.2.6.)	0
C.2.1.	Zvýšení peněžních prostředků a peněžních ekvivalentů z titulu zvýšení základního kapitálu, emisního ážia, event. rezervního fondu včetně složených záloh na toto zvýšení	0
C.2.2.	Vyplacení podílů na vlastním kapitálu společníkům	0
C.2.3.	Další vklady peněžních prostředků společníků a akcionářů	0
C.2.4.	Úhrada ztráty společníky	0
C.2.5.	Přímé platby na vrub fondů	0
C.2.6.	Vyplacené dividendy nebo podíly na zisku včetně zaplacené srážkové daně vztahující se k těmto nárokům a včetně fin. vypořádání se společníky v.o.s. a komplementáři u k.s.	0
C.***	Čistý peněžní tok vztahující se k finanční činnosti (C.1. + C.2.)	0
F.	Čisté zvýšení, resp. snížení peněžních prostředků (A.*** + B.*** + C.***)	-2 815
R.	Stav peněžních prostředků a peněžních ekvivalentů na konci období (P + F)	12 061

PŘÍLOHA K ÚČETNÍ ZÁVĚRCE SESTAVENÉ K 31. PROSINCI 2003

OBECNÉ INFORMACE

obchodní firma: DOPRAVNÍ PODNIK měst Mostu a Litvínova, a.s.
 sídlo: Most, tř. Budovatelů 1395/23
 identifikační číslo: 62 24 25 04
 právní forma: akciová společnost
 předmět podnikání zapsaný v obch. rejstříku: vyučování řízení motorových vozidel

ubytovací služby v rekreačním zařízení převážně v chatkách
 výroba a provoz reklamních zařízení
 koupě zboží za účelem jeho dalšího prodeje a prodej
 opravy motorových vozidel
 hostinská činnost
 plnění tlakových nádob na plyny
 provozování tramvajové dráhy a drážní dopravy osob
 silniční motorová doprava nákladní
 silniční motorová doprava osobní včetně mezinárodní
 opravy silničních vozidel
 výroba, instalace a opravy elektrických strojů a přístrojů
 nestátní zdravotnické zařízení – pracoviště
 dopravy raněných, nemocných a rodiček

datum vzniku obchodní společnosti:

1. ledna 1995

podíl více než 20 % na základním kapitálu:

Statutární město Most	63,09 %
město Litvínov	34,36 %

změny v obchodním rejstříku:

16. července 2003 bylo přesunuto ustanovení o omezení převoditelnosti akcií na jméno z ostat. skutečností do položky akcie
 změny členů ve statutárních a dozorčích orgánech, které se uskutečnily v roce 2003 zapsány dosud nebyly
 společnost je rozdělena na jednotlivé úseky, které jsou řízeny ředitelem akciové společnosti a odbornými řediteli
 ředitele akciové společnosti, personální, ekonomicko-obchodní, technický a dopravní

organizační struktura:

názvy úseků:

členové statutárních a dozorčích orgánů k 31. prosinci 2003:

představenstvo	Mgr. Oldřich Vojíř	předseda
	Ing. Milan Dunder	místopředseda
	MUDr. Petr Myšák	místopředseda
	Tomáš Ratiborský	člen
	Lenka Bártlová	člen
	Mgr. Kateřina Hojdarová	člen
dozorčí rada	Eva Vršecká	člen
	JUDr. Ján Vagaši	předseda
	Luděk Šíma	člen
	Ing. Jiří Dvořák	člen

podíl 20 a více procent na základním kapitálu v jiných společnostech: není

ovládací smlouvy nebo smlouvy o převodech na zisku: nebyly uzavřeny

zaměstnanci a osobní náklady:

		rok 2003
průměrný počet zaměstnanců		527
z toho: řídicích		5
celkové osobní náklady	tis. Kč	143 848
z toho: mzdové náklady na řídicí zaměstnance	tis. Kč	3 498
odměny členům statutárních a dozorčích orgánů	tis. Kč	1 368

-na základě smlouvy je řediteli společnosti poskytnuto služební vozidlo jak pro služební tak pro soukromé účely

INFORMACE O POUŽITÝCH ÚČETNÍCH METODÁCH, OBECNÝCH ÚČETNÍCH ZÁSADÁCH A ZPŮSOBECH OCEŇOVÁNÍ

- účetní závěrka společnosti byla sestavena podle zákona o účetnictví a navazujících předpisů pro účetnictví podnikatelů
- údaje v této účetní závěrce jsou uváděny v českých korunách, jelikož v této měně je vykázána většina transakcí společnosti; všechny údaje v účetní závěrce a této příloze jsou uváděny v tisících Kč
- účetní závěrka byla vypracována na principu historických cen a představuje nekonsolidovanou individuální účetní závěrku společnosti

způsob ocenění:

zásoby	pořizovacími cenami včetně nákladů souvisejících s pořízením zásob
nedokončená výroba	pořizovací cenou materiálu, přímými mzdovými náklady a příslušnou výrobní režii
DNaHM vytvořený vlastní činností	přímými náklady a příslušnou částí výrobní režie
cenné papíry a podíly, deriváty	pořizovacími cenami

způsob stanovení reprodukční pořizovací ceny: nebyla použita

druhy nákladů souvisejících s pořízením: dopravné, pojistné, provize, clo

způsob stanovení opravných položek:

- podkladem pro tvorbu opravných položek byly inventurní písemnosti a informace od advokátní kanceláře JUDr. Petra Fuxe, která spravuje pohledávky společnosti
- opravné položky k pohledávkám byly vytvořeny na základě zákona o rezervách, s ohledem na jejich dobytost, které jsou více jak 6 měsíců po lhůtě splatnosti; u pohledávek po lhůtě splatnosti delší než 1 rok byly nad rámec zákona vytvořeny účetní opravné položky do výše 100 %
- ve výši 100 % byly vytvořeny účetní opravné položky k zaúčtovaným neuhrazeným penalizačním fakturám a k pokutám za jízdu bez platné jízdenky
- opravné položky k jinému majetku nebyly vytvořeny

v tis. Kč	výše pohledávek	výše opravných položek
pohledávky z obchodního styku	6 547	2 248
z toho: penalizační faktury	137	137
pohledávky vzniklé bezplatnou jízdou	15 931	15 931
pohledávky za zaměstnanci	2 072	2 024

způsob sestavení odpisových plánů pro dlouhodobý majetek a použité odpisové metody při stanovení účetních odpisů:

- odpisový plán majetku stanovuje technický úsek
- účetní odpisy jsou stanoveny na základě doby životnosti

způsob uplatněný při přepočtu údajů v cizích měnách na českou měnu:

- v průběhu roku byl uplatňován přepočet pevným směnným kurzem vyhlášeným ČNB 2. ledna 2003
- přepočet k 31. prosinci 2003 byl proveden kurzem ČNB k 31. prosinci 2003

DOPLŇUJÍCÍ INFORMACE K ROZVAZE A VÝKAZU ZISKU A ZTRÁTY

- mezi rozvahovým dnem, tzn. 31. prosincem 2003, a okamžikem sestavení účetní závěrky nenastala žádná významná událost
- v rozvaze a ve výkazu zisku a ztráty byly dle vyhlášky č. 500/2002 Sb. hodnoty položek minulého účetního pro srovnatelnost přizpůsobeny novému členění účetních výkazů

odložený daňový závazek:

- odložená daň je vypočtena s použitím bilanční metody uplatněné na významné přechodné rozdíly vzniklé mezi účetní a daňovou zůstatkovou hodnotou dlouhodobého majetku
- pro výpočet odložené daně jsou užívány známé platné daňové sazby daně z příjmů pro následující období

	účetní zůst. cena	daňová zůst. cena	rozdíl	odložená daň
k 1. lednu 2003	438 684	338 362	100 322	31 100
k 31. prosinci 2003	443 509	344 103	99 406	27 834

poskytnuté dotace na investiční účely v tis. Kč:

dotace od MD ČR – nízkopodlažní autobus 4 ks	10 000
dotace od měst – nízkopodlažní autobus 4 ks	700
dotace od Hospodářské a soc. rady Mostecka	500
c e l k e m	11 200

poskytnuté dotace na provozní účely v tis. Kč:

dotace od statutárního města Most	71 557
dotace od města Litvínov	34 220
dotace od ostatních měst a obcí	5 352
dotace od Ústeckého kraje	19 482
c e l k e m	130 611

hmotný a nehmotný majetek kromě pohledávek k 31. prosinci 2003 v tis. Kč:

dlouhodobý hmotný majetek pořízený formou finančního leasingu: není

přehled dlouhodobého majetku podle jeho hlavních skupin:

	PH k 1.1.	oprávky k 1.1.	ZH k 1.1.	přírůstky	úbytky	PH k 31.12.	oprávky k 31.12.	ZH k 31.12.
nehmotný majetek bez nedok. dl. nehm. maj.	7 312	4 837	2 475	728	0	8 040	6 003	2 037
budovy, haly, stavby	430 440	199 414	231 026	14 179	179	444 440	211 088	233 352
stroje, přístroje, zařízení	108 414	69 415	38 999	388	1 103	107 699	76 362	31 337
dopravní prostředky	413 236	248 187	165 049	42 825	4 079	451 982	276 340	175 642
inventář	111	111	0	0	0	111	111	0
celkem sam. mov. věci	521 761	317 713	204 048	43 213	5 182	559 792	352 813	206 979
celkem	959 513	521 964	437 549	58 120	5 361	1 012 272	569 904	442 368

- přírůstky dlouhodobého majetku ve výši 58 120 tis. Kč zahrnují nákup majetku ve výši 57 938 tis. Kč a pořízení majetku vlastní činností ve výši 182 tis. Kč

poskytnuté zálohy na dlouhodobý majetek:

- z toho poskytnutá záloha na rekonstrukci lakovny vozidel na základě smlouvy o dílo ve výši 6 951 termín dokončení akce je stanoven na 31. ledna 2004 6 946

souhrnná výše majetku neuvedená v rozvaze:

drobný majetek vedený v operativní evidenci

28 791

majetek zatížený zástavním právem nebo věcným břemenem:

- věcné břemeno: parcela č. 2593 Horní Litvínov v účetní hodnotě 9 tis. Kč
důvod: zřizování, provoz, údržba a úpravy telekomunikačního vedení oprávněnými společnostmi
- věcné břemeno: parcela č. 816 Dolní Litvínov v účetní hodnotě 29 tis. Kč
důvod: ochranné pásmo etylenovodu

přehled majetku, jehož tržní ocenění je výrazně vyšší než jeho ocenění v účetnictví:

- nízkopodlažní tramvaj v účetní hodnotě 15 225 tis. Kč,
na kterou byla v roce 2002 poskytnuta dotace ve výši 14 700 tis. Kč
- 4 nízkopodlažní autobusy v účetní hodnotě 21 646 tis. Kč,
na které byla v roce 2003 poskytnuta dotace ve výši 10 700 tis. Kč
- studie v účetní hodnotě 0, na kterou byla v roce 2003 poskytnuta dotace ve výši 500 tis. Kč

dlouhodobé majetkové cenné papíry a majetkové účasti:

nejsou

zásoby:	
- z toho materiál a zboží:	14 319
- nádradní díly na skladě	14 285
- jízdenky na skladě	8 170
- hutní materiál a palivo na skladě	1 928
- ostatní materiál a zboží na skladě	1 365
	2 822

pohledávky:

	rok 2003
pohledávky z obchodního styku po lhůtě splatnosti déle jak 1 rok	2 105
pohledávky k podnikům ve skupině	-
pohledávky kryté podle zástavního práva nebo jištěné jiným způsobem	-

stát – daňové pohledávky:

7 100

- z toho nadměrný odpočet DPH

6 995

jiné pohledávky:

2 072

- v této položce jsou zahrnuty pohledávky za současnými i bývalými zaměstnanci společnosti a nejvýznamnější hodnotu představuje pohledávka z titulu krádeže pokladní hotovosti z roku 1998 ve výši 1 465 tis. Kč

v rozvaze v položce C. III. 7 jsou uvedeny veškeré poskytnuté zálohy z účtu 314 kromě záloh na zásoby

krátkodobé cenné papíry a podíly:

10 500

- tato položka představuje depozitní směnky splatné do 12. ledna 2004

příjmy příštích období:

1 732

- zahrnují prodané jízdné, jejichž úhrada se uskuteční v příštím účetním období

přehled o změnách vlastního kapitálu:

	rok 2003
zvýšení vlastního kapitálu	87 607
z toho úhrada ztráty minulých let	82 941
změna výsledku hospodaření běžného roku oproti minulému	4 666
snížení vlastního kapitálu	-93 019
z toho čerpání ostatních kapitálových fondů	-92 532
oceňovací rozdíly z přecenění majetku a závazků	-487
celková změna vlastního kapitálu oproti předchozímu účetnímu období	-5 412

způsob úhrady ztráty:

- ztráta z roku 2002 ve výši 9 590 tis. Kč byla rozhodnutím valné hromady uhrazena čerpáním ostatních kapitálových fondů
- ztráta minulých let ve výši 82 941 tis. Kč byla rozhodnutím valné hromady uhrazena čerpáním ostatních kapitálových fondů
- úhrada ztráty běžného účetního období bude předmětem jednání valné hromady k výsledku hospodaření roku 2003

základní kapitál:

akcionáři	počet akcií	podíl v %
Statutární město Most – akcie na jméno	264 044	63,09
město Litvínov – akcie na jméno	143 817	34,36
akcie na majitele	10 656	2,55
celkem akcií v nominální hodnotě 1 000 Kč	418 517	100

závazky:

	rok 2003
souhrnná výše závazků po lhůtě splatnosti déle jak 1 rok	-
závazky k podnikům ve skupině	-
závazky kryté podle zástavního práva	-
závazky nevyúčtované v účetnictví a neuvedené v rozvaze	-

v rozvaze v položce PASIVA B. III. 8 jsou uvedeny veškeré přijaté zálohy z účtu 324

zákonné a ostatní (účetní) rezervy:

	stav k 1.1.2003	tvorba	čerpání	stav k 31.12.2003
zákonné rezervy	-	-	-	-
účetní rezervy	2 876	0	0	2 876

- účetní rezerva byla vytvořena na probíhající soudní spor s firmou CENTROGLOB, s.r.o. o uhrazení naší pohledávky; spor nebyl dosud rozřešen, a proto nedošlo k rozpuštění rezervy

závazky k zaměstnancům:

- splatné závazky vyplývající z mezd za měsíc prosinec 2003
- deponované mzdy zaměstnanců

7 351
7 313
38

závazky ze sociálního zabezpečení a zdrav. pojištění:

- splatné závazky vyplývající z mezd za měsíc prosinec 2003 – pojištění

3 839

stát – daňové závazky a dotace:

- splatné závazky vyplývající z mezd za měsíc prosinec 2003 – daň ze závislé činnosti
- silniční daň

1 067
1 039
28

K datu sestavení účetní závěrky jsou veškeré závazky se státními institucemi vyrovnané

výnosy příštích období:

- jízdné na rok 2004 prodané v roce 2003
- jízdné – klouzavé 90 denní kupony
- reklamní činnost zaplacená v roce 2003 a realizovaná v následujících obdobích
- ostatní

1 067
617
109
277
64

výnosy z běžné činnosti:

	rok 2003
tržby za přepravní služby	112 055
tržby z reklamy	3 464
tržby zdravotnické dopravy	7 760
ostatní tržby a výnosy	44 232
příspěvek na úhradu ztráty z provozování MHD	130 611
tuzemsko	298 122
zahraniční	0
c e l k e m	298 122

výdaje na výzkum a vývoj:

- během účetního období nebyly vynaloženy

peněžní prostředky a ekvivalenty:

- položky zahrnované do peněžních prostředků a ekvivalentů se rovnají položce rozvahy C. IV. krátkodobý finanční majetek

ZPRÁVA O VZTAZÍCH MEZI PROPOJENÝMI OSOBAMI DLE § 66A ODS. 9 OBCHODNÍHO ZÁKONÍKU

Účetní období: kalendářní rok 2003

Předkládá představenstvo: Mgr. Oldřich Vojíř, předseda představenstva
Ing. Milan Dunder, místopředseda představenstva
MUDr. Petr Myšák, místopředseda představenstva
Tomáš Ratiborský, člen představenstva
Lenka Bártlová, člen představenstva
Mgr. Kateřina Hojdarová, člen představenstva
Eva Vršecká, člen představenstva

Projednáno v DR: 9. března 2004

Tato zpráva o vztazích mezi propojenými osobami zpracovaná dle § 66a odst. 9 obchodního zákoníku je připojena k výroční zprávě společnosti.

I. Subjekty

Ovládající osoba: Statutární město Most, IČ 00266094

Ovládaná osoba: DOPRAVNÍ PODNIK měst Mostu a Litvínova, a.s.
IČ 62242504

Další ovládané osoby: TEPLO MOST, a.s., IČ 25407562
SPORTOVNÍ HALA MOST, a.s., IČ 25044001
Technické služby města Mostu a.s., IČ 64052265
MOSTECKÁ BYTOVÁ, a.s., IČ 25438832

II. Seznam obchodních smluv uzavřených s ovládající osobou v roce 2003

A. Uskutečněná plnění

smlouva: č. 78/2003
předmět: zpracování koncepce hromadné dopravy v Euroregionu Krušnohoří

dodatek: č. 1 ke sml. 365/2002
předmět: úhrada ztráty z tržeb za přepravu vybraných skupin

smlouva: č. 324/2003
předmět: úhrada ztráty z tržeb za přepravu vybraných skupin

dodatek: č. 15 ke sml. 380/1996
předmět: poskytování dotace ke krytí ztrát z provozu veřejné hromadné dopravy

B. Přijatá plnění

smlouva: č. 263/2003
předmět: úprava nájmu nebytových prostor v objektu hradu Hněvín

dodatek: č. 2 ke sml. 86/2001
předmět: o výpůjčce pozemku ppč. 4108 k. ú. Most II

III. Přijatá a uskutečněná plnění s ovládající osobou v roce 2003 na základě uzavřených smluv a objednávek

A. Přijatá plnění

předmět: nájem ploch a ostatní

B. Uskutečněná plnění

předmět: dotace ke krytí ztrát z provozu veřejné hromadné dopravy

předmět: ztráty z tržeb za přepravu vybraných skupin obyvatel

předmět: přepravní služby

předmět: refundace mzdových prostředků zaměstnanců

předmět: dotace určená na obnovu vozového parku

IV. Seznam obchodních smluv uzavřených mezi osobami ovládanými navzájem v roce 2003

V účetním období roku 2003 neuzavřela společnost žádnou smlouvu s ovládanými osobami, které jsou uvedeny v bodu č. I Subjekty.

V. Plnění uskutečněná mezi osobami ovládanými navzájem v roce 2003

Smluvní strana: Technické služby města Mostu a.s.

A. Přijatá plnění

předmět: odvoz odpadu

předmět: posyp komunikací a ostatní služby

předmět: prodej vstupenek na aquadrom

B. Uskutečněná plnění

předmět: pronájem a výkony mont. plošiny

předmět: údržba motorových vozidel

VI. Jiné právní úkony, které byly učiněny v zájmu propojených osob v roce 2003

V roce 2003 nebyly provedeny jiné právní úkony v zájmu propojených osob, které by měly dopad do hospodaření DOPRAVNÍHO PODNIKU měst Mostu a Litvínova, a.s. v uvedeném účetním období.

VII. Ostatní opatření, která byla v zájmu nebo na popud propojených osob přijata nebo uskutečněna ovládanou osobou v roce 2003

V roce 2003 nebylo provedeno žádné opatření v zájmu či na popud propojených osob, které by mělo dopad do hospodaření DOPRAVNÍHO PODNIKU měst Mostu a Litvínova, a.s. v uvedeném účetním období.

VIII. Jiná plnění poskytnutá ovládanou osobou v roce 2003

V roce 2003 nebyla poskytnuta žádná další plnění, která by měla dopad do hospodaření DOPRAVNÍHO PODNIKU měst Mostu a Litvínova, a.s. v uvedeném účetním období.

IX. Vyčíslení případné majetkové újmy vzniklé ze vztahů, úkonů, opatření či plnění v roce 2003 ve smyslu předcházejících bodů

Vzhledem k tomu, že vztahy mezi propojenými osobami probíhaly na standardním obchodním základě, nevznikla akciové společnosti DOPRAVNÍMU PODNIKU měst Mostu a Litvínova, a.s. z důvodů existence ovládacích vztahů žádná majetková újma.

ZPRÁVA DOZORČÍ RADY O PŘEZKOUMÁNÍ ROČNÍ ÚČETNÍ ZÁVĚRKY

Dozorčí rada stejně jako v letech předchozích i v roce 2003 vykonávala svou činnost v souladu s ustanovením § 197 a následujících obchodního zákoníku č. 513/1991 Sb., v platném znění, dále v souladu se stanovami společnosti DOPRAVNÍ PODNIK měst Mostu a Litvínova, a.s. a platným jednacím řádem dozorčí rady.

Jednání dozorčí rady probíhala od počátku roku 1x za dva měsíce, v případě potřeby 1x za měsíc a to vždy v předstihu před jednáním představenstva společnosti. V souvislosti s přípravou finančního plánu a dalších závažných dokumentů společnosti se dozorčí rada scházela k mimořádným jednáním. Na rok 2003 byl v orgánech společnosti schválen plán s nulovým výsledkem hospodaření. V průběhu roku hlavní akcionáři, tj. města Most a Litvínov, ponížili částky na krytí ztráty z provozování MHD.

Tato skutečnost vedla k tomu, že stejně jako v roce 2002 v posledním čtvrtletí roku 2003 musela dozorčí rada a následně i představenstvo společnosti projednat úpravu finančního plánu se ztrátou cca 14,5 mil. Kč.

V měsíci dubnu 2003 vypršel mandát předsedy dozorčí rady. Dozorčí rada v souladu s platnou legislativou překlenuje tento mandát do doby konání valné hromady společnosti tj. do 23. června 2003. Valnou hromadou společnosti byl JUDr. Vagaši jmenován opětovně členem dozorčí rady a na jednání dozorčí rady konané po skončení valné hromady dne 23. června 2003 byl JUDr. Vagaši opětovně zvolen předsedou dozorčí rady. Valná hromada dále odvolala z funkce člena dozorčí rady pí Jánskou a na její místo jmenovala pana Luďka Šímu. Tyto personální změny nijak neovlivnily činnost dozorčí rady.

Dozorčí rada se v průběhu roku 2003 vedle plnění svých úkolů významnou měrou podílela na přípravě a průběhu Mezinárodní dopravní konference v Mostě a na několika dalších akcích. Dozorčí rada po celý rok 2003 plnila řádně svou funkci a úkoly pro ni vyplývající z platných právních předpisů a stanov společnosti splnila beze zbytku.

Při svých jednáních dozorčí rada posuzovala vývoj hospodaření společnosti a platební situace, dodržování závazných předpisů a stanov. V průběhu roku 2003 nebyly zjištěny žádné případy porušení ze strany představenstva společnosti. Potřebné podklady a údaje získala dozorčí rada od představenstva společnosti a managementu společnosti vždy v požadovaném rozsahu a kvalitě.

Na svém zasedání dne 9. března 2004 projednala dozorčí rada ověření účetní závěrky auditorem, firmou AGIS spol. s.r.o. Moskevská 1/14 Most, licence č. 117. Výrok auditora k účetní závěrce včetně příloh byl bez výhrad.

Dozorčí rada po přezkoumání účetní závěrky za období od 1. ledna 2003 do 31. prosince 2003 konstatuje, že účetní závěrka a evidence byly vedeny průkazným způsobem a správně podle obecně závazných právních předpisů a věrně zobrazují hospodářskou a finanční situaci společnosti ve všech důležitých hlediscích.

Dozorčí rada rovněž přezkoumala zprávu o vztazích mezi propojenými osobami dle § 66, písm. a, odst. 9 Obchodního zákoníku. Dozorčí rada nemá ke zprávě připomínek a dle ustanovení § 66, písm. a, odst. 9 Obchodního zákoníku podává informaci o přezkoumání této zprávy valné hromadě společnosti.

Dozorčí rada doporučuje valné hromadě schválit závěrku akciové společnosti DPmML, a.s. za rok 2003 a vyslovit souhlas s vykázaným stavem majetku, závazků, vlastního kapitálu a hospodářského výsledku za rok 2003.

Most 9. března 2004



JUDr. Ján Vagaši
JUDr. Ján Vagaši
předseda dozorčí rady

Zpráva auditora pro akcionáře společnosti DOPRAVNÍ PODNIK měst Mostu a Litvínova, a.s.

Provedli jsme pro akcionáře akciové společnosti DOPRAVNÍ PODNIK měst Mostu a Litvínova audit účetní závěrky této účetní jednotky k 31.12.2003. Za sestavení účetní závěrky je odpovědné představenstvo společnosti jako její statutární orgán. Naší úlohou je vyjádřit na základě auditu výrok o této účetní závěrce.

Audit jsme provedli v souladu se zákonem o auditorech a auditorskými směrnicemi Komory auditorů České republiky. Tyto směrnice požadují, aby byl audit naplánován a proveden tak, aby auditor získal přiměřenou jistotu, že účetní závěrka neobsahuje významné nesprávnosti. Audit zahrnuje výběrovým způsobem provedené ověření úplnosti a průkaznosti částek a informací uvedených v účetní závěrce. Audit rovněž zahrnuje posouzení použitých účetních postupů a významných odhadů učiněných společností a zhodnocení celkové prezentace účetní závěrky. Jsme přesvědčeni, že provedený audit poskytuje přiměřený podklad pro vyjádření výroku.

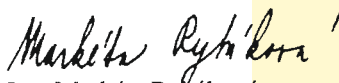
Na základě provedeného auditu jsme dospěli k názoru, že účetní závěrka podává ve všech významných ohledech věrný a poctivý obraz aktiv, závazků, vlastního kapitálu a finanční situace společnosti DOPRAVNÍ PODNIK měst Mostu a Litvínova, a.s. k 31.12.2003 a výsledku hospodaření za rok 2003 v souladu se zákonem o účetnictví a příslušnými předpisy České republiky.

Ověřili jsme soulad účetních informací o auditované společnosti, uvedených v této výroční zprávě, s ověřovanou účetní závěrkou ke 31.12.2003. Jiné než účetní informace získané z účetní závěrky jsme však neověřovali. Podle našeho názoru jsou tyto informace ve všech významných ohledech v souladu s touto účetní závěrkou, z níž byly převzaty.

Za úplnost a správnost zprávy o vztazích mezi propojenými osobami odpovídá statutární orgán společnosti. Naší odpovědností je ověřit správnost údajů uvedených ve zprávě. Nejistili jsme žádné skutečnosti, které by naznačovaly, že informace uvedené ve zprávě jsou nesprávné. Úplnost údajů v této zprávě jsme neověřovali a dále nejsme schopni posoudit, zda vznikla na základě vztahů mezi propojenými osobami společnosti újma. Vedení společnosti zastává názor, že všechny transakce mezi propojenými osobami byly provedeny na základě běžných obchodních vztahů.

V Mostě dne 16.03.2004

AGIS, spol.s r.o., Most, Moskevská 1/14
osvědčení 117


Ing. Markéta Rybáková
osvědčení 1821

Přílohy: výroční zpráva